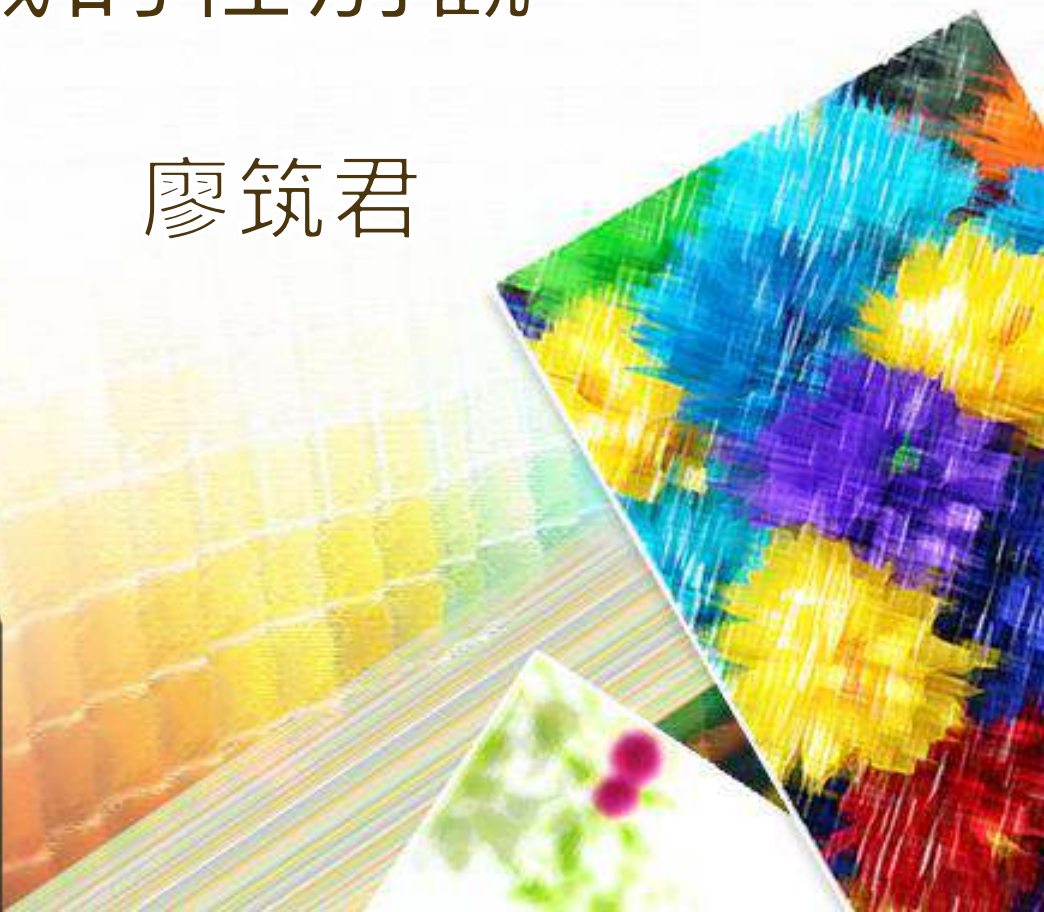


醫療場域的性別觀

廖筑君



PDF Compressor Free Version 廖筑君 醫務專科社工師



現任：

馬偕紀念醫院社會服務室臨床社工課課長
馬偕醫學院醫學系兼任講師
中華民國醫務社工協會監事
臺北市社會工作師公會理事



學歷：

高雄醫學院醫學社會系、
台北醫學院醫學人文碩士



經歷：

台北市衛生局社區心理衛生中心輔員
馬偕護專、國防醫學院兼任講師



證照：

教育部部定講師(講字第076235號)
社會工作師(內授中社字第0930700919號)
醫務專科社會工作師(衛部救字第1031300303號)



說到性別-你想到?



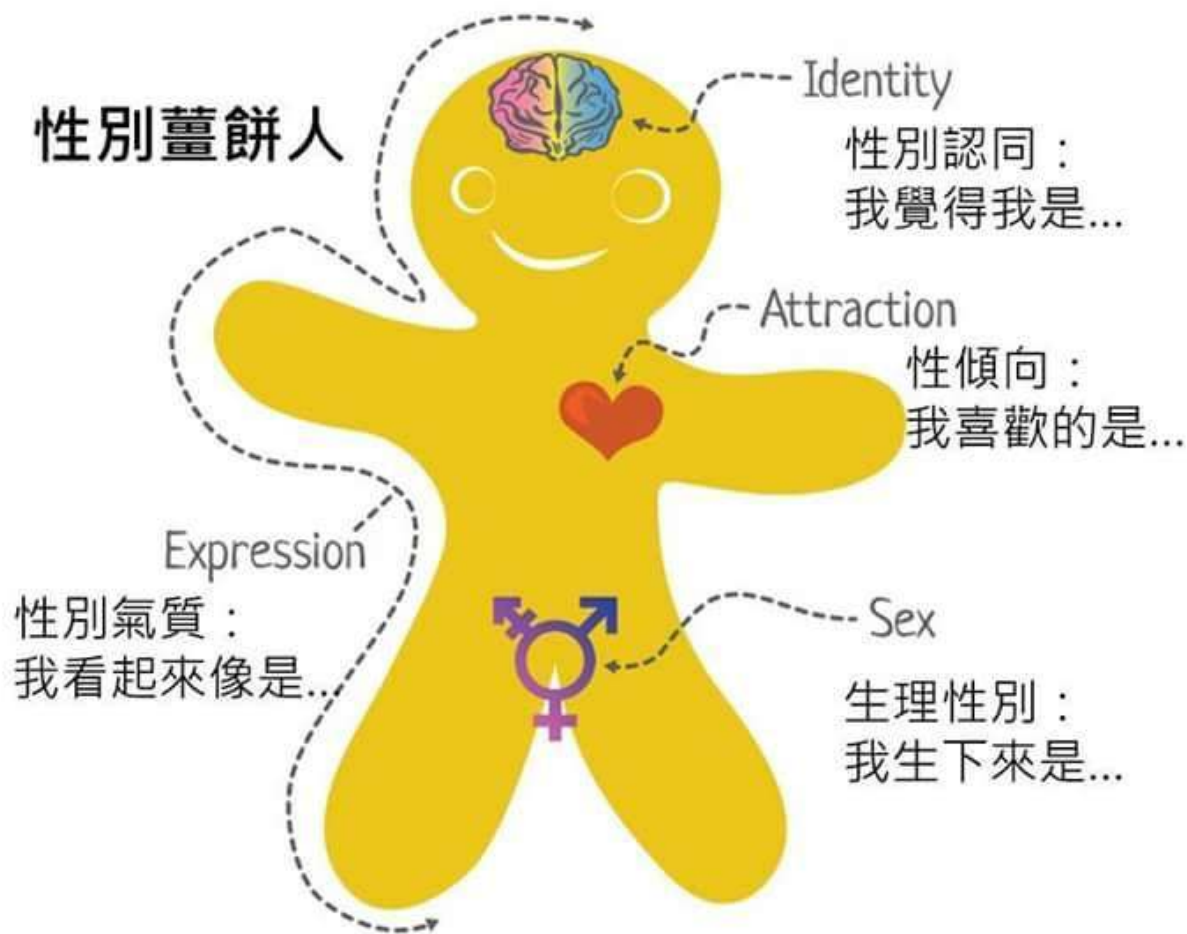
醫療環境中的性別議題

- 在醫療體系中，為什麼要有性別思考？
- 為什麼要有性別概念？

到底性別是什麼?

- ◆ 生理性別
- ◆ 心理性別
- ◆ 社會文化的性別

性別



看診被實習醫生包圍 婦控不尊重

- 一名劉小姐，今年二月到醫院看泌尿科，下半身只蓋了一件薄毯，卻在沒有被告知的情況下，進來了三名男性實習醫生，讓她覺得自己的隱私被侵犯了，向醫院抗議，卻得到醫院說要告就去告的回應，讓劉小姐氣炸了。





性別溝通

- ❖ 溝通還是性騷擾？
- ❖ 要講到什麼程度??

法律怎麼說？

✦ 臺灣有個世界第一名！

✦ 3個有關性別的法律

- ✦ 性別工作平等法
- ✦ 性別平等教育法
- ✦ 性騷擾防治法

✦ 這3個法的共同特質：

- ✦ 起源：保障人平等就業與求學的權力
- ✦ 看見權力不對等及不適當的言行對該場域倫理界限的破壞
- ✦ 均可分為交換式性騷擾、敵意環境性騷擾

什麼是性騷擾?



大家都怕的性騷擾

◆ 什麼是性騷擾？

◆ 本法所稱性騷擾，係指性侵害犯罪以外，對他人實施違反其意願而與性或性別有關之行為，且有下列情形之一者：

一、以該他人順服或拒絕該行為，作為其獲得、喪失或減損與工作、教育、訓練、服務、計畫、活動有關權益之條件。

◆ 二、以展示或播送文字、圖畫、聲音、影像或其他物品之方式，或以歧視、侮辱之言行，或以他法，而有損害他人人格尊嚴，或造成使人心生畏怖、感受敵意或冒犯之情境，或不當影響其工作、教育、訓練、服務、計畫、活動或正常生活之進行。

什麼是性騷擾？

- ◆ 第12條本法所稱性騷擾，謂下列二款情形之一：
- ◆ 一 受僱者於執行職務時，任何人以性要求、具有性意味或性別歧視之言詞或行為，對其造成敵意性、脅迫性或冒犯性之工作環境，致侵犯或干擾其人格尊嚴、人身自由或影響其工作表現。
- ◆ 二 雇主對受僱者或求職者為明示或暗示之性要求、具有性意味或性別歧視之言詞或行為，作為勞務契約成立、存續、變更或分發、配置、報酬、考績、陞遷、降調、獎懲等之交換條件。

性騷擾型態 高達7成3屬肢體騷擾

- ❖ 性騷擾在日常生活中不斷發生，根據現代婦女基金會最新調查發現，近兩年的性騷擾事件，多數都是發生在自家附近的社區，而超過5成的加害人是陌生人，其次則是工作相關人士和師生，至於性騷擾型態部分，有高達7成3是肢體騷擾。
- ❖ 這輛通往台北跟泰山的免費公車，是居民上下班通勤的選擇，但就在去年11月15號的晚間，一名男子藉著人多故意向女乘客靠近，做出不雅動作，被害人忍無可忍最後通報司機，司機立刻把車子直接開到派出所報案。事實上像這樣的性騷擾事件，在日常生活中不斷發生，而現代婦女基金會針對251件性騷擾事件報導的統計分析，結果發現，性騷擾發生場所，以住家附近最多，高達2成3，其次是職場和交通工具，而超過5成的加害人是陌生人，其次則是工作相關人士和師生，其中高達7成3是肢體騷擾。
- ❖ 肢體碰觸當中也包含所謂的摸胸 襲臀以及身體的隱私部位，肢體碰觸就占了78%左右，另外也有少部分是遭受言語上的性騷擾，另外調查也發現，職場性騷擾多半牽涉權力關係，常使被害人只能隱忍或離職迴避，這也使得職場性騷的問題持續蔓延。

性別工作平等法的性騷擾

職場性騷擾定義

- 受僱者於執行職務時，任何人以性要求、具有性意味或性別歧視之言詞或行為，對其造成敵意性、脅迫性或冒犯性之工作環境，致侵犯或干擾其人格尊嚴、人身自由或影響其工作表現。
- 雇主對受僱者或求職者為明示或暗示之性要求、具有性意味或性別歧視之言詞或行為，作為勞務契約成立、存續、變更或分發、配置、報酬、考績、陞遷、降調、獎懲等之交換條件。

性別工作平等法

第13條

- 雇主應防治性騷擾行為之發生。其僱用受僱者三十人以上者，應訂定性騷擾防治措施、申訴及懲戒辦法，並在工作場所公開揭示。
- 雇主於知悉前條性騷擾之情形時，應採取立即有效之糾正及補救措施。
- 第一項性騷擾防治措施、申訴及懲戒辦法之相關準則，由中央主管機關定之。

「職場性別歧視」

- ❖ 指的是在職場上，因為某些跟“性別”有關的原因而被歧視。
- ❖ 常見的類型有：
 - ❖ 一、懷孕歧視：女性在懷孕前後可能遭受到的懷孕歧視。
 - ❖ 二、婚育歧視：禁止或因員工結婚或育兒而產生的歧視。
 - ❖ 三、性傾向歧視：因為性傾向而受到差別待遇的性傾向歧視。
 - ❖ 四、其他與性別相關之就業歧視：因為年齡、容貌、身材、種族、語言等而產生的就業歧視。

人的需要

- 人人都需要被尊重及被重視
- 人人都希望自己受歡迎
- 人人都期待自己被歡迎

有性別意識的溝通，怎麼做？

❖ 具性別敏感度：

對可能造成性別歧視或性別差異的議題，知道如何因對

例：你們女人mc來的時候都特別盧...

她一定那個來了...

更年期就是這樣....

有性別意識的溝通，怎麼做？

◆ 同理心：

- ◆ 對於病患主訴的不適，都要當做可能的症狀處理
- ◆ 對於病患的不適能感同身受，並且表達出來

有性別意識的溝通，怎麼做？

❖ 言談舉止不曖昧、不留想像空間

❖ 不做不必要的身體接觸

❖ 身處「安全空間」

關於性別

社會文化 生理 心理

不同層面的要求不同

社會文化面-傳遞價值觀

心理面-認知差異

生理面-結構的不同

- PDF Compressor Free Version
- ❖ 醫療人員有時在面對心理需求的病患
 - ❖ 需要扮演心理醫師的角色

- ❖ 幫助他們獲得

- ❖ 傾聽

- ❖ 同理

- ❖ 了解

- ❖ 與建立自信

- ❖ --小心情感轉移

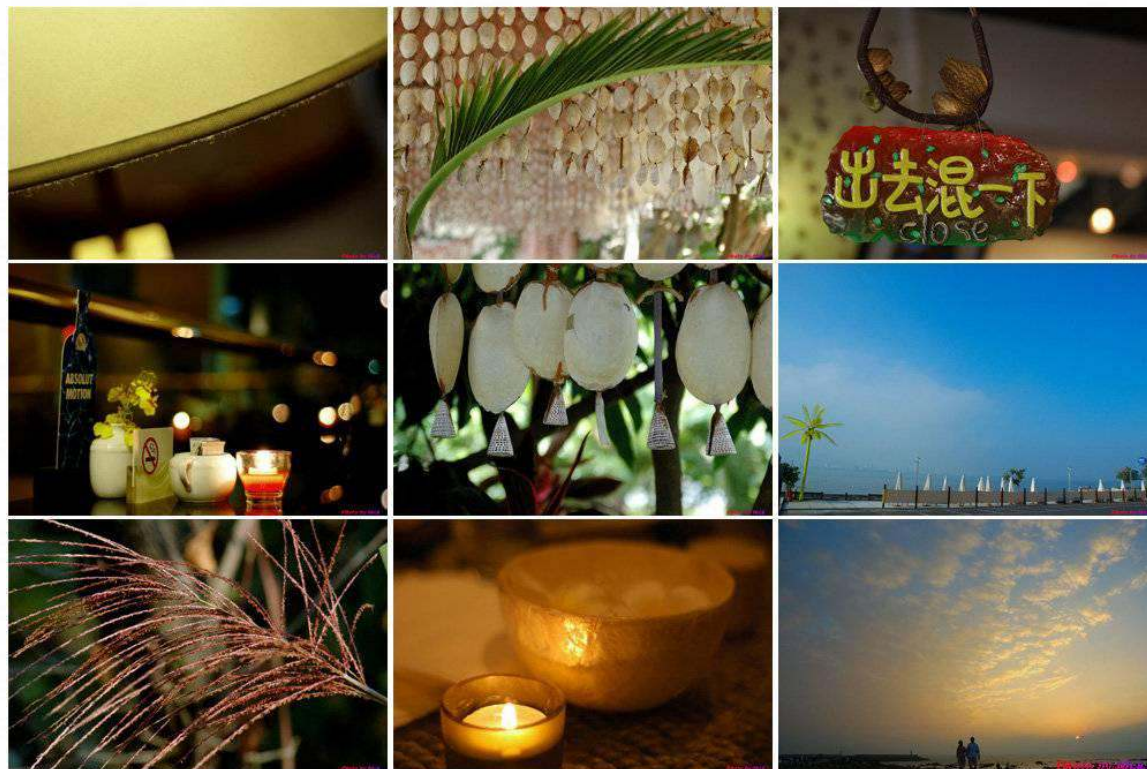
- ❖ --被當做理想情人

請善用心理衛生資源

PDF Compressor Free Version

單位	聯絡方式	服務內容
生命線	各地直撥1995	電話協談
張老師專線	各地直撥1980	電話協談
馬偕平安線	02-25318595、 02-25310505	電話協談
台北榮民總醫院-王大夫心理衛生諮詢專線	02-28719494	電話諮詢
台北市立聯合醫院松德院區-心情專線	02-23466662	電話諮詢
台北市社區心理衛生中心	02-33936779 轉 10	門診掛號時間：13：00 ~ 22：00 醫生面談（健保） 兒童青少年門診
宇宙光輔導中心	02-23697933	諮商心理師 電話諮詢
	02-23692696	
馬偕協談中心	02-25433535分機2010	個別心理諮商(收費) (需預約)

謝謝！
請多指教！



廖筑君 社工師

juliliao@mmh.org.tw

0975836023